



TRAIT D'UNION

Novembre 2020



L'automne est le printemps de l'hiver



Informations municipales de Pelousey

Mairie de Pelousey - 19 Grande Rue 25170 Pelousey
Téléphone : 03 81 58 05 16
Email: mairie@pelousey.com / www.pelousey.com
Numéro d'appel en cas d'urgence seulement : 06 51 84 76 36

SOMMAIRE

| | |
|----------------------|---------|
| Édito | 3 |
| Point info du Maire | 4 - 9 |
| Budget | 10 - 15 |
| Infos communales | 16-21 |
| Comités Consultatifs | 22 - 23 |
| Urbanisme | 24 |
| CCAS | 25 |
| Bibliothèque | 26 - 27 |
| École | 28 |
| Périscolaire | 29 |
| Associations | 30 - 31 |
| Evénements passés | 32 |
| Divers | 33 - 34 |
| État civil | 35 |
| Coordonnées | 36 |



ÉDITO DU MAIRE



Les nouvelles de la situation sanitaire liée à la Covid-19 nous invitent chaque jour à davantage de précautions, les règles se durcissent progressivement, la vigilance est plus que jamais de mise. Et pourtant, nous devons également continuer de vivre. Nous devons maintenir une activité sociale, économique, aussi riche que possible. Tout en respectant les gestes barrières, nous ne devons pas laisser l'épidémie installer une réelle distance entre nous ou cristalliser des situations d'isolement.

Cette épidémie aura certainement des conséquences économiques attendues et redoutées. Elle aura malheureusement un impact sur notre qualité de vie au quotidien et demandera au sein de nos entreprises, associations, manifestations, une organisation et une rigueur appropriées.

Alors, collectivement faisons en sorte de minimiser ces graves conséquences en adoptant les gestes barrières et en préservant la santé de tous, notamment des plus fragiles. Malgré cette période d'incertitude, nous mettons tout en place pour que chacun.e puisse vivre et s'épanouir le plus normalement possible.

Ainsi, une rentrée pleine d'enthousiasme a eu lieu à l'école et au sein des accueils périscolaires.

La plupart des associations avaient également repris leurs activités, nous savons qu'elles sont essentielles et combien il est important de pouvoir se retrouver, de pratiquer une activité physique ou culturelle. Nous avons mis tout en œuvre pour les soutenir et regrettons ce nouvel arrêt brutal.

Enfin, et pour finir sur une note plus positive, sachez que le conseil municipal s'est réuni « normalement » et a bien entendu commencé son travail en commissions pour poursuivre les actions engagées et réfléchir sur les grands projets du mandat. Nous nous sommes également investis comme nous nous y étions engagés pour vous représenter dans nos structures partenaires et au sein de Grand Besançon Métropole (voir ci-après).

Toute l'équipe se joint à moi pour vous demander plus que jamais de prendre soin de vous et des plus fragiles. Beaucoup de gestes de solidarité ont été mis en exergue lors du premier confinement, souhaitons-nous collectivement que cet élan humaniste perdure à l'aune de ce nouvel épisode.

Bien sincèrement,

Catherine Barthelet



POINT INFO DU MAIRE

NOS REPRESENTATIONS A GRAND BESANCON METROPOLE ET DANS LES STRUCTURES PARTENAIRES



Les élections en comité de secteur ainsi que la répartition des conseillers communautaires dans les différentes commissions et instances ont eu lieu en août. Toutes les pré-désignations ont été validées ensuite en bureau et votées lors du conseil communautaire d'installation du 10 Septembre.

Ainsi, j'ai été désignée **1^{re} vice-présidente en charge du projet de territoire, de la planification, de la prospective et des coopérations.**

Je serai comme précédemment également suppléante du vice-président animateur de secteur, Gabriel Baulieu.

Je représenterai le Grand Besançon en tant que titulaire au **bureau du SMSCOT** Syndicat Mixte du Schéma de Cohérence Territoriale, **au Syndicat Mixte du Parc Scientifique et Industriel de Besançon**, **au Syndicat Mixte Lumière**, **au Pôle métropolitain Centre Franche-Comté**, **à l'Office Foncier Solidaire**, **à la Commission locale du site patrimonial remarquable de Besançon** et serai suppléante au Sybert.

J'ai le plaisir également d'avoir été réélue **Présidente de l'AUDAB**, l'Agence d'Urbanisme Besançon centre Franche-Comté et **d'être vice-présidente du Service Départemental d'Incendie et de Secours du Doubs (SDIS 25) ainsi que de l'EPFI Doubs Bourgogne-Franche-Comté.**

Pour ce nouveau mandat, GBM permet d'associer des élus communaux à ses 7 commissions thématiques de travail qui préparent les décisions prises en conseil communautaire. Pour éviter que les groupes de travail soient trop nombreux, il a été demandé d'organiser par secteur la nomination au maximum de 2 personnes par commission et par secteur. Pour mémoire, les commissions sont composées en moyenne de 18 conseillers communautaires représentant les 8 secteurs de GBM.

Après échanges au sein du conseil municipal et en comité de secteur, **Daniel Varchon intégrera la commission 5** : mobilités, modes doux et nouveaux usages, infrastructures.

RESULTAT DES ELECTIONS DU SECTEUR OUEST :

Vice-président : animateur de secteur : Gabriel Baulieu, maire de Serre-Les-sapins

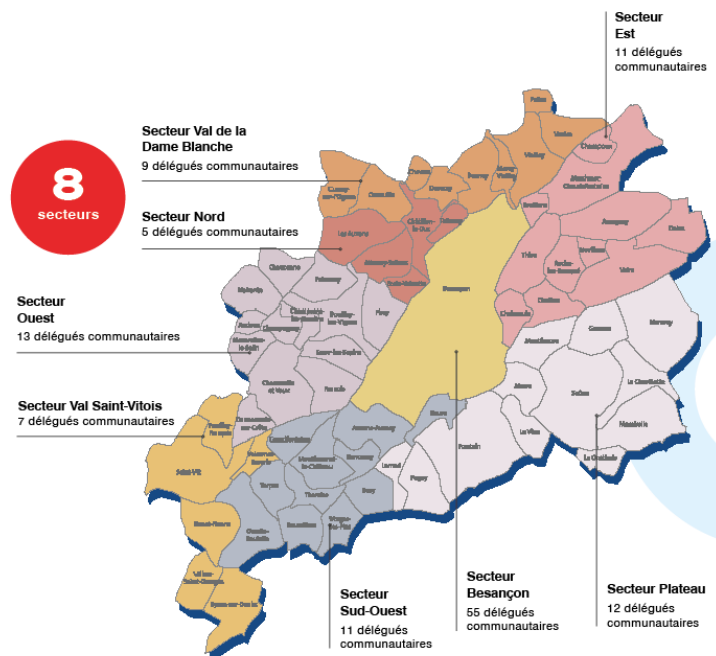
Délégation : finances, structures associées, relations élus municipaux, ressources humaines

Vice-présidente : suppléante du VP animateur : Catherine Barthelet, maire de Pelousey

Délégation : projet de territoire, planification, prospective et coopérations

Conseiller Communautaire délégué : Gilbert Gavignet, Maire de Chemaudin et Vaux

Délégation : Modes doux



POINT INFO DU MAIRE



Concernant le SICA (syndicat intercommunal de l'ex canton d'Audeux), deux conseils syndicaux ont eu lieu les 20 et 23/07/20 dans le but d'installer les nouveaux élus, valider le budget, les subventions aux associations et installer un nouveau bureau :

Catherine Barthelet assurera la présidence de la structure
Laurence Jeannot (photo) a été nommée vice-présidente



SIEVO : La nouvelle loi engagement et proximité de décembre 2019 permet désormais que des conseillers municipaux puissent représenter leur intercommunalité. Ainsi, **Françoise Fumey** en tant que référente eau et assainissement de notre commune siègera au syndicat et **intégrera le bureau du SIEVO** (syndicat de gestion de l'eau potable).



Benoit Ricloux est nommé suppléant à la Commission intercommunale des Impôts directs de Grand Besançon Métropole.



Dans le but de porter la révision du PCAET (Plan Climat Air Energie Territorial), les communes ont désigné également un **référent** communal. C'est naturellement **Stéphanie Gharbi** qui assurera cette mission en lien avec sa délégation à l'environnement pour notre commune.



Le 21 Octobre, le comité consultatif bois s'est réuni afin d'effectuer le marquage des lots pour les affouagistes. Moment propice pour faire une formation des nouveaux membres avec Quentin Metz de l'ONF.



POINT INFO DU MAIRE

GRAND BESANCON HABITAT (GBH)

Un orage court mais intense a engendré des inondations le week-end du 1er août rue de la Fontaine et à la Résidence du Petit Pont. Des investigations sont en cours par Grand Besançon Habitat et Grand Besançon Métropole pour remédier au mauvais écoulement des eaux pluviales. Les réseaux de la rue de la Fontaine vont être investigués pour trouver l'origine du refoulement. En attendant, des clapets anti-refoulement sont posés pour éviter tout nouveau sinistre.

Tous les locataires ont cette fois pris possession de leur appartement et expérimentent les petits réglages de tout appartement neuf. Les locataires peuvent contacter le pôle proximité si besoin. Les animations à leur intention autour du refuge et du potager partagé sont repoussées au printemps prochain en raison de la crise sanitaire...

Une attention particulière sera portée par GBH et la commune à l'avenir sur l'entretien des espaces verts. Il est prévu par GBH un entretien régulier des petits jardinets au plus proches des habitations et deux fauches annuelles pour les parcelles autour du ruisseau et les plus éloignées. A l'avenir, la commune se calera sur le calendrier de GBH pour que les interventions soient coordonnées.

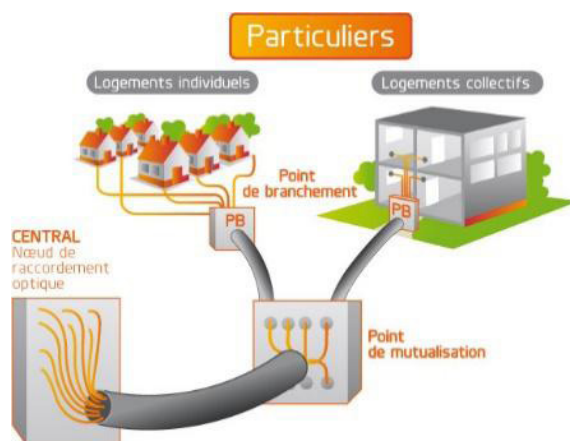


Concernant le refuge de la LPO (Ligue pour la Protection des Oiseaux), l'entretien commencera l'année prochaine seulement, les animateurs demandant qu'on laisse la nature coloniser l'espace.

DEPLOIEMENT DE LA FIBRE

Un nouveau référent territorial a été nommé, une rencontre en commune a donc enfin pu avoir lieu. Une grande partie du village est désormais éligible à la fibre. Orange reconnaît qu'un problème important a eu lieu rue des Hauts de Pelousey : ce secteur a été déclaré éligible mais en fait une panne complexe à identifier et réparer a mis en échec certains branchements particuliers... Le sous-traitant Eiffage est intervenu à plusieurs reprises récemment pour remédier au problème. Désormais, le déploiement avance à bon rythme. Vous pouvez vérifier l'éligibilité de votre logement en consultant :

<https://reseaux.orange.fr/cartes-de-couverture/fibre-optique>



POINT INFO DU MAIRE



La commune a connu, comme toutes ses voisines, des périodes marquées par le forçage de l'éclairage public, des résidus de barbecues et déchets variés retrouvés sur le parking de l'école ou la zone de loisirs. Néanmoins, avec le passage régulier des élus et de la gendarmerie, les méfaits ont été contenus et aucune grave dégradation n'a été constatée.

La gendarmerie est intervenue également à plusieurs reprises à nos côtés pour le stationnement de voitures tampon, véhicules qui restent stationnés plus de 7 jours sur le même emplacement. Entrer en contact avec les propriétaires peut prendre du temps ... Régulièrement, la gendarmerie intervient donc à ma demande dans nos différents quartiers et parkings.

La commune a subi un vol inédit de bois énergie, 30 m³ environ le long de la départementale menant à Miserey. Plusieurs communes ont subi des vols similaires dans la même période (fin août). Il s'agit forcément d'un professionnel car le bois était débité en 4 m et n'a donc pu être enlevé qu'avec des engins spécialisés... L'ONF est impliqué dans l'enquête aux côtés des communes et de la gendarmerie qui a enregistré les plaintes.

Des difficultés rencontrées place de l'Europe : fin juin un rappel à l'ordre général avait été fait concernant le respect des places de stationnement et l'occupation illégale du domaine public. La situation n'ayant guère évolué pendant l'été, des courriers recommandés ont été adressés à 3 locataires leur demandant sous 15 jours d'évacuer leurs remorques, fleurs accrochées au mât d'éclairage public, matériel divers et varié stocké. Un seul locataire ne souhaitant pas obtempérer, une procédure est engagée à l'aide d'un conseil juridique.

Plusieurs interventions ont eu lieu aussi vis-à-vis de chiens troublant la tranquillité des voisins, notamment la nuit. Là aussi, la gendarmerie est intervenue aux côtés des élus mais les moyens sont limités. Il s'agit souvent juste de manquement de savoir-vivre, de comprendre qu'on ne peut pas imposer à son voisinage des aboiements répétés... Un chien a besoin d'être promené quotidiennement et davantage que 5 minutes par jour, sans cela bien entendu, il manifeste son ennui ...

Par ailleurs, une procédure est en cours concernant la possession d'un chien catégorisé non déclaré en mairie, ce qui est obligatoire.

Les élus.es regrettent également le manque de responsabilité de certains propriétaires de chats qui ne s'occupent pas du destin des portées obligeant certains habitants aux côtés des élus.es à prendre en main les stérilisations...



POINT INFO DU MAIRE



RENTREE DES CLASSES ET ACCUEIL PERI-SCOLAIRE



La rentrée s'est effectuée dans le cadre des nouvelles règles sanitaires avec un nouveau protocole proche de celui mis en place fin juin. Les parents et intervenants extérieurs peuvent désormais entrer dans les écoles s'ils sont masqués.

174 élèves ont donc repris le chemin de l'école dans 7 classes grâce à l'ouverture validée cette année. La moyenne d'élèves par classe est donc satisfaisante, environ 24. J'ai rencontré avec plaisir la nouvelle équipe qui est prête à poursuivre les projets engagés comme les cours de natation, le partenariat avec la LPO et apporter bien sûr sa nouvelle touche !

Concernant le périscolaire, la situation est identique : un nouveau protocole a été mis en place. La grande salle de la maison de la Noue est utilisée régulièrement pour la restauration scolaire le midi afin de garantir davantage d'espace aux enfants.

Des travaux d'entretien et d'amélioration ont été portés à l'école : le sol du préau (bâtiment du primaire du haut) a été grenailé comme prévu afin qu'il ne soit plus glissant. **Les élus remercient sincèrement M Goux** pour son aide concernant les portes d'entrée qui avaient besoin d'un rabotage, qu'il a effectué avec son matériel et expérience qu'il a offert à la commune.

Prochaimement deux vitres fendues (sans risque) seront changées à la maternelle et les rideaux (lamelles) ont été remplacés dans deux classes du primaire. Ces interventions n'ont malheureusement pas pu être programmées l'été, faute de disponibilité des entreprises. De nouvelles étagères ont été installées également dans la salle de réunion du primaire.

Plusieurs ordinateurs sont en réparation actuellement, un point sera fait rapidement pour programmer un investissement si nécessaire.

Afin d'étudier la possibilité de réaménager et de verdir la cour d'école du primaire (bâtiment du haut), la commune a demandé l'accompagnement de l'AUDAB, agence d'urbanisme à laquelle elle adhère pour lancer la réflexion. Le souhait est de pouvoir ensuite associer les membres du conseil d'école.



POINT INFO DU MAIRE



Pour mémoire, consécutivement à la sécheresse, les propriétaires d'immeubles ayant subi des désordres (fissures, déformations de murs et terrasses, etc....) ont pu obtenir un concours financier de leur assureur pour procéder aux réparations dès lors que la commune a été reconnue en état de catastrophe naturelle par arrêté interministériel.

Ce fut le cas à propos de la sécheresse de 2018. Une cinquantaine de foyers avaient fait connaître leurs problèmes à la mairie (avec photos et note explicative). Nous avons transmis ces dossiers à la Préfecture qui les a elle-même faits suivre au Ministère de l'Intérieur. Ensuite, c'est par arrêté interministériel du 18 juin 2019 publié au Journal Officiel du 17 juillet 2019 que la commune de Pelousey a été reconnue en état de catastrophe naturelle en suite de la sécheresse de 2018. Dès lors, les intéressés ont disposé d'un délai de dix jours pour produire leur déclaration de sinistre auprès de leur assureur.

En cette année 2020, à nouveau très sèche malheureusement, nous avons enregistré quelques déboires similaires mais dans un nombre beaucoup plus limité.

Néanmoins, si votre maison (ou bâtiment) donne des signes évidents de dégradation liés à la sécheresse de cette année 2020, vous pouvez nous les faire connaître (avec photo et note explicative) afin que nous les transmettions à la Préfecture... à toutes fins utiles mais vous l'avez bien compris, sans aucune garantie quant aux suites qui y seront données.

Seule la fontaine de rue du même nom est encore active, toutes les autres sont asséchées, c'est pourquoi certaines ont dû être vidangées pour éviter les nuisances des eaux stagnantes. Cette situation est vraiment inédite et inquiétante.



BUDGET

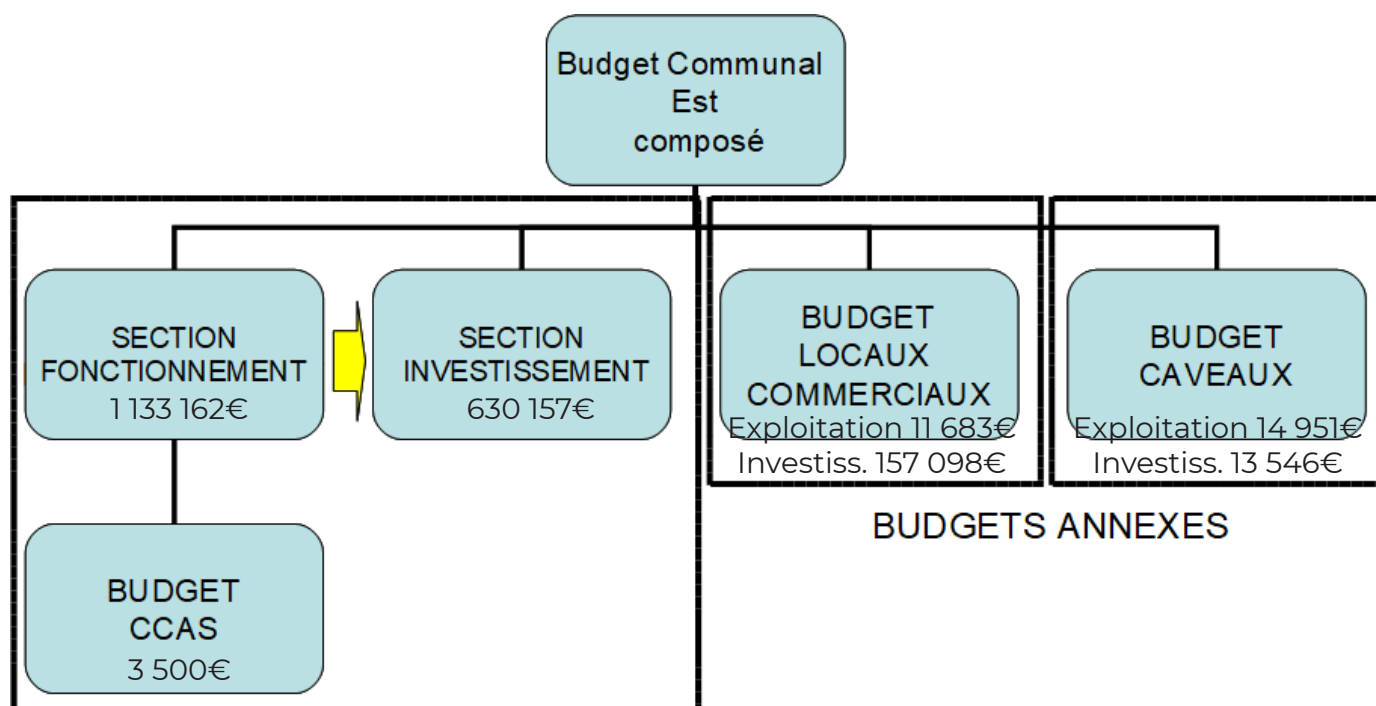


1er Adjoint en charge des finances, c'est avec un grand plaisir que j'ai succédé à Daniel Varchon. Je tiens à le remercier chaleureusement pour le travail réalisé au cours de ces dernières années, pour son soutien et la transmission des données. J'ai donc pu, grâce une passation organisée et rigoureuse construire ce budget 2020 que je souhaite vous présenter.

Benoît RICLOUX

Le budget communal actuel est une transition entre deux équipes municipales, on peut donc considérer que c'est une mise en route vers de nouveaux projets et dans la continuité de ceux en cours. Voici sous forme de graphiques les différentes sections :

Notre budget communal se décompose de la manière suivante :



Chaque section comporte différents chapitres aussi bien en dépenses qu'en recettes (chaque section et budget annexe doivent être à l'équilibre).

Nous continuons à gérer les 2 sections (fonctionnement et investissement) sans recours à l'emprunt et surtout sans augmentation des taux des différentes taxes communales ainsi que les tarifs des locations de salle, prix des photocopies, des baux commerciaux, du loyer,...

Le vote du budget a été légèrement décalé en raison de la crise sanitaire et de la mise en place retardée du nouveau conseil municipal.

BUDGET

FONCTIONNEMENT / DEPENSES

011 : CHARGES A CARACTERE GENERAL ---> Energies (eau, électricité, ...) / Fournitures entretien / Contrats prestations / Bâtiments publics / Voirie / Maintenance / Assurances / Honoraires / Fêtes, cérémonies, ... / Publications

389 427€

012 : CHARGES DE PERSONNEL --> Cotisations URSSAF, Caisses retraite

236 684€

014 : ATTENUATION DE PRODUITS

36 400€

022 : DEPENSES IMPREVUES DE FONCTIONNEMENT

5 000€

023 : VIREMENT VERS LA SECTION INVESTISSEMENT

164 348€

042 : OPERATIONS D'ORDRE ENTRE SECTIONS

64 592€

065 : AUTRES CHARGES DE GESTION COURANTE --> Indemnités élus, Virement

80 910€

budget CCAS, Subventions associations (détail page 16)

80 910€

066 : CHARGES FINANCIERES (Remboursement emprunts)

11 000€

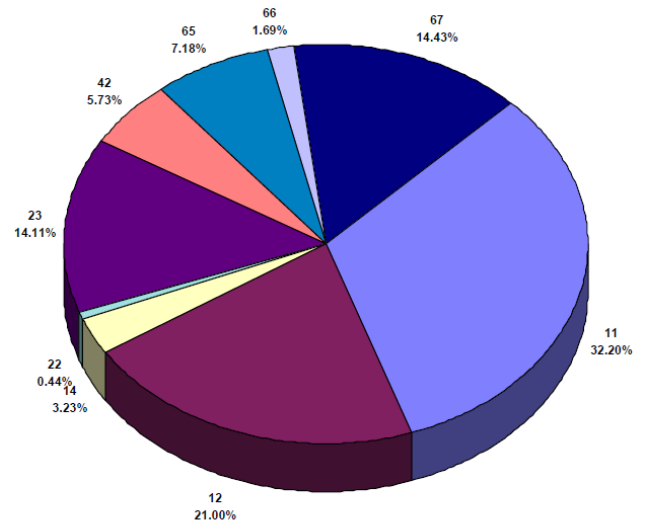
067 : CHARGES EXCEPTIONNELLES (pour équilibre budget)

136 801€

Total

1 133 162€

FONCTIONNEMENT / DEPENSES



FONCTIONNEMENT / RECETTES

Chapitres

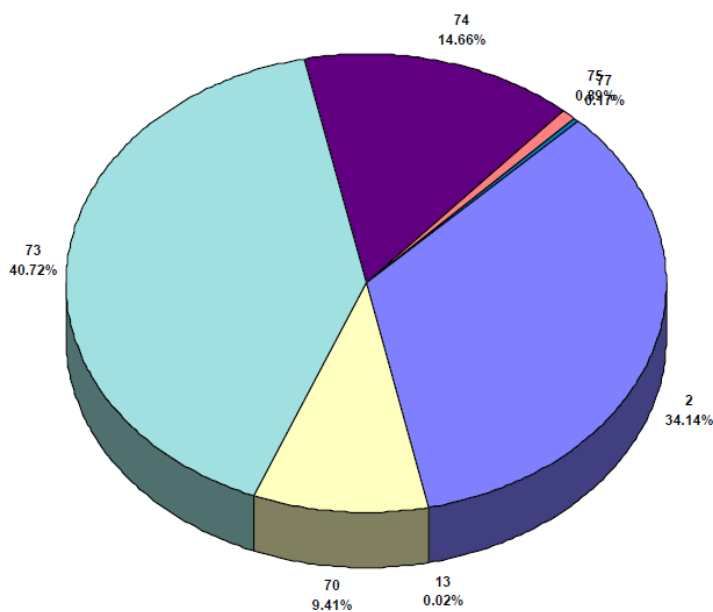
Montants simulés

| | |
|---|-----------|
| 002 EXCÉDENT ANTÉRIEUR | 384 811 € |
| 013 ATTÉNUATIONS DE CHARGES | 219 € |
| 070 PRODUITS DES SERVICES | 111 914 € |
| 073 IMPÔTS ET TAXES | 459 000 € |
| 074 DOTATIONS ET PARTICIPATIONS | 165 257 € |
| 075 AUTRES PRODUITS GESTION COURANTE, SALLE ST MARTIN | 10 000 € |
| 077 PRODUITS EXCEPTIONNELS | 1 961 € |

Total

1 133 162 €

FONCTIONNEMENT / RECETTES



La part subventions aux associations s'élève à : 7315€ (Retrouvez la répartition en page 16)



BUDGET

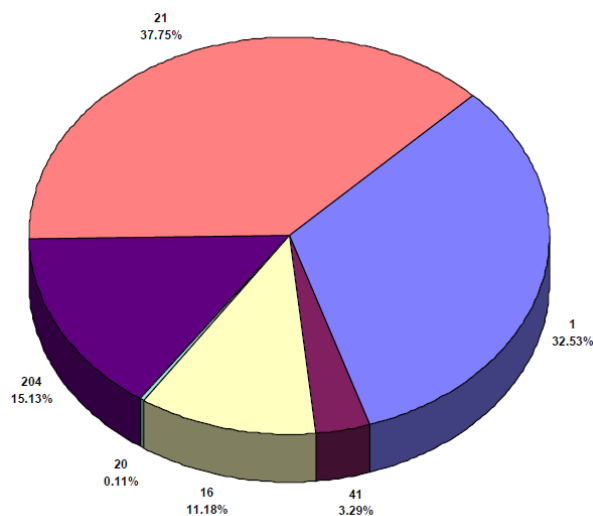


Cyril MOULIN
Membre de la
commission finances

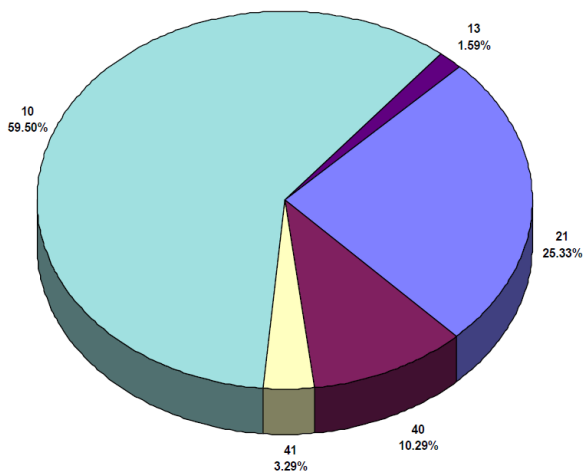
INVESTISSEMENT / DEPENSES

Détail page 14 des dépenses d'investissement

| Chapitres | Montants simulés |
|--------------------------------------|------------------|
| 001 Solde d'exécution d'inv. reporté | 204 271 € |
| 041 Opérations patrimoniales | 17 553 € |
| 016 Remboursement d'emprunts | 70 240 € |
| 020 Immobilisations incorporelles | 720 € |
| 204 Subventions d'équipement | 95 000 € |
| 021 Immobilisations corporelles | 242 373 € |
| Total | 630 157 € |












INVESTISSEMENT / RECETTES



| Chapitres | Montants simulés |
|--------------------------------------|------------------|
| 021 Virement de la section de fonct. | 164 348 € |
| 040 Opérations d'ordre entre section | 64 592 € |
| 041 Opérations patrimoniales | 17 553 € |
| 10 Dotations Fonds divers Réserves | 373 664 € |
| 13 Subventions d'investissement | 10 000 € |
| Total | 630 157 € |

POINT INVESTISSEMENT



| NATURE DES TRAVAUX | MONTANTS DES TRAVAUX | AVANCEE DES TRAVAUX |
|---|----------------------|---|
| <u>Opération 200</u> : Espaces extérieurs (éclairages vers ateliers et Noël municipaux, matériel éclairage, Vallon Bouvreuil) | 8 000€ |  |
| <u>Opération 201</u> : Matériel Mairie (armoires, livres, extincteurs, broyeur papier,...) | 9 597€ |  |
| <u>Opération 202</u> : Voirie (chemins piétons, tra-je Vallon du Bouvreuil, aménagement voie romaine,...) | 46 550€ |  |
| <u>Opération 203</u> : Salles communales (école et Noue = peinture, sol préau, rideaux salles de classe) | 21 750€ |  |
| <u>Opération 204</u> : Matériel technique (tracteur tondeuse, tronçonneuse,...) | 12 000€ |  |
| <u>Opération 205</u> : Cimetière (allée bi-couche, gazon, ...) | 12 000€ |  |
| <u>Opération 206</u> : Accès salle St Martin (rampe PMR, achat terrain, ...) | 75 000€ |  |
| <u>Opération 207</u> : Forêt (création d'un chemin forestier, plantations) | 56 620€ |  |
| <u>Opération 208</u> : Bâtiments communaux (vitraux) | 7 360€ |  |

LEGENDE:



Travaux en projet



Travaux en cours



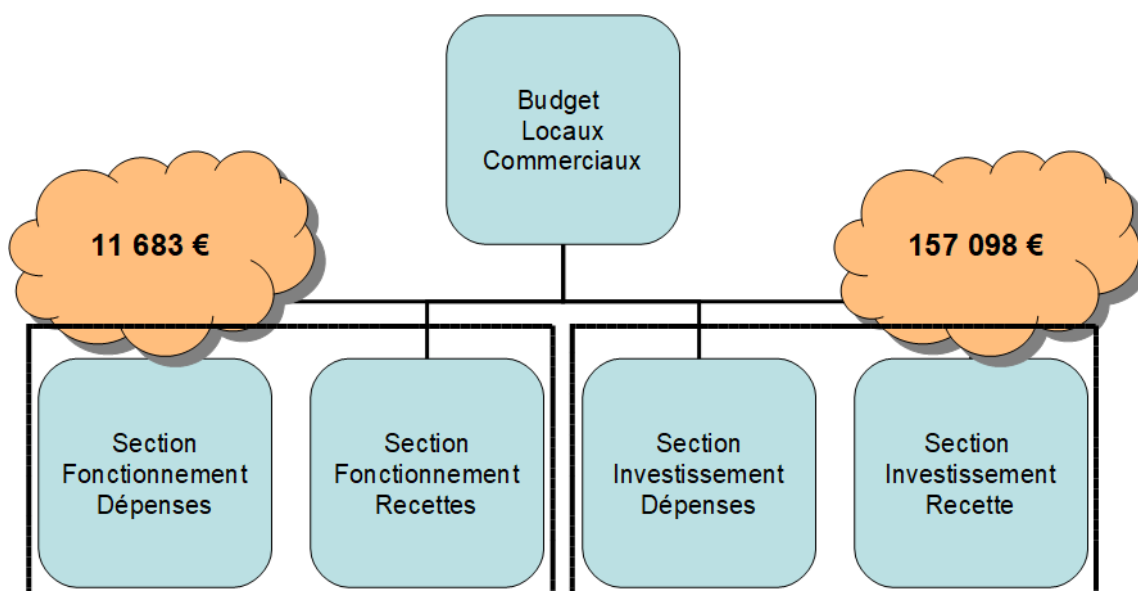
Travaux achevés



Coupe vinaigriers

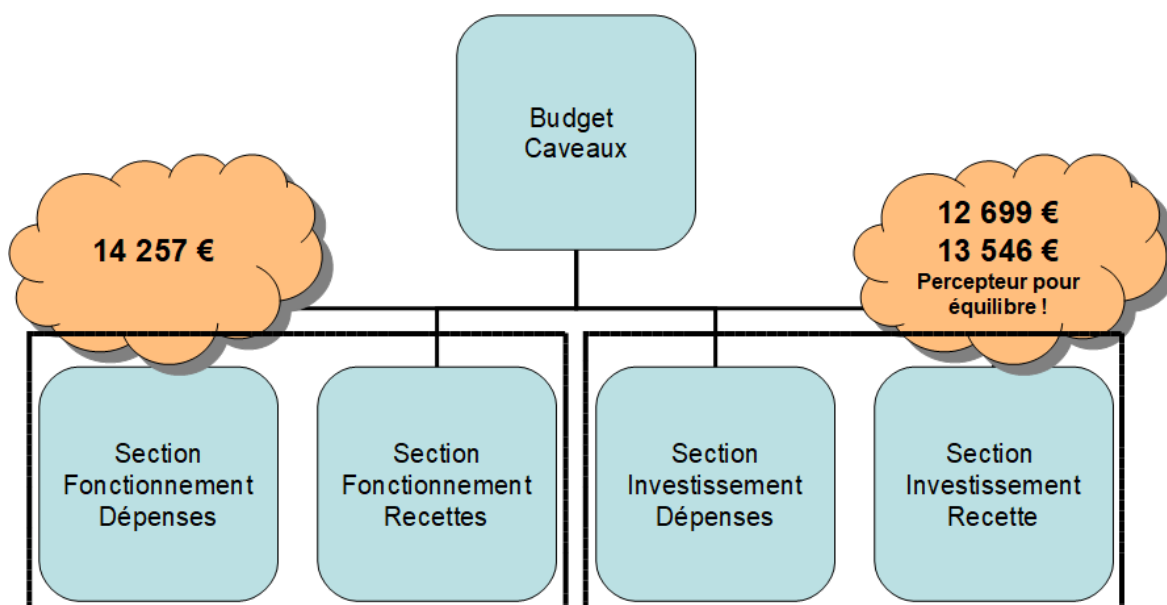
BUDGET

BUDGET LOCAUX COMMERCIAUX



Ce budget concerne le salon de coiffure, le magasin informatique et le cabinet de kinésithérapie qui sont en auto gestion grâce à la perception des loyers.

BUDGET CAVEAUX



Ce budget se gère uniquement par l'achat et la revente des caveaux d'urne du cimetière.

BUDGET

BUDGET CCAS

Le budget du CCAS, à hauteur 3500€, est directement voté par ses membres, l'enveloppe accordée évolue peu d'une année sur l'autre.

REPARTITION DES SUBVENTIONS PAR ASSOCIATIONS

| | |
|---|--------------|
| - HARMONIE Pouilley Les vignes | 305€ |
| - ALE Pelousey | 2 500€ |
| - APE Pelousey | 1 600€ |
| - Anciens Combattants Audeux | 100€ |
| - Club des Vignottes Pelousey | 700€ |
| - Prévention Routière Besançon | 100€ |
| - Souvenir français Canton d'Audeux | 100€ |
| - Etoile Section Hand Pouilley les Vignes | 400€ |
| - Les Restos du coeur Besançon | 100€ |
| - Secours Populaire Besançon | 100€ |
| - ACCA Pelousey | 110€ |
| - Banque Alimentaire Besançon | 100€ |
| - Secours Catholique Pouilley les Vignes | 100€ |
| - Comité des fêtes Pelousey | 1 000€ |
| Total | 7315€ |

Ce budget a été au préalable validé par le percepteur, qui a été sollicité en amont afin de donner son avis sur les informations et prévisions à distance en raison de la crise sanitaire.

Je tenais à remercier Solange Petit pour son aide précieuse ainsi que les membres de la commission finances pour leur partage et leur soutien.

Benoît RICLOUX - 1er Adjoint en charge des finances

INFORMATIONS COMMUNALES

TRAVAUX VOIRIE

La route des Auxons a été complètement rénovée dans le cadre des programmes GER (Gros Entretien Roulant) de Grand Besançon Métropole.

Les projets envisageables pour le programme de voirie 2021 et à moyen terme que ce soit en gros entretien ou requalification ont été débattus en conseil municipal et seront proposés en comité de secteur ouest, qui aura bientôt lieu.

En priorité seront proposées, la réfection de la rue du Chanot (en lien avec la création des deux routes du nouveau lotissement), la rénovation de la rue Champagny (en lien avec la partie également dégradée de Champvans les Moulins). Nous engagerons ensuite la réflexion pour les deux requalifications, celle du quartier du Vert Village et celle de l'entrée du village côté intersection rue du Chêne Bénit.



TRAVAUX CIMETIERE

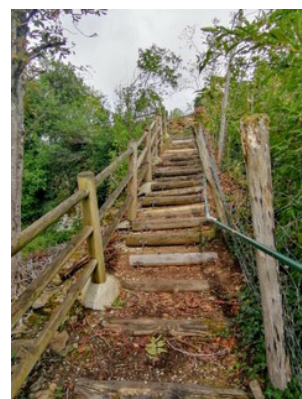
Côté cimetière, après la réalisation d'un bicouche dans l'allée centrale qui permettra les déplacements de tous en sécurité, nous avons procédé à l'engazonnement avec un gazon spécifique « pousse lente » du reste du cimetière. Cette méthode devrait permettre de mieux lutter contre la présence de mauvaises herbes que nous ne pouvons enlever que manuellement, ce qui est bien sûr chronophage...

L'uniformité du gazon en dehors des allées devraient également apporter de l'esthétisme aux lieux.

TRAVAUX REHABILITATION DU PANORAMA DE LA VIERGE



Afin de mettre en valeur et sécuriser notre petit patrimoine, B.F. Multiservice espaces verts a réalisé l'élagage et l'abattage de sapins atteints par le scolyte, tandis que nos employés communaux ont réparé l'escalier et la rambarde en bois. Vous pouvez à nouveau admirer la vue panoramique de notre village et vous entraîner dans la montée d'escaliers.



INFORMATIONS COMMUNALES

Françoise FUMEY
En charge du cimetière communal



AVIS MUNICIPAL

MISE EN CONFORMITÉ DU CIMETIÈRE COMMUNAL

PROCÉDURE DE REPRISE DES SÉPULTURES SANS CONCESSION

RELEVANT DU RÉGIME DU TERRAIN COMMUN

Face aux obligations imposées par la législation funéraire, la commune continue son opération de mise en conformité du cimetière communal.

Les sépultures dont la liste est consultable en mairie aux horaires d'ouverture du secrétariat de mairie, relèvent, à défaut de titre de concession, du régime de terrain commun.

Aussi, les familles du ou des défunt(s) sont priées de se faire connaître auprès des services de la mairie par tout moyen à leur convenance :

- Soit en se présentant aux heures d'ouverture des services de la mairie :

Lundi de 17 h à 19 h

Mardi, mercredi, jeudi et samedi de 10 h à 12 h

Vendredi de 10 h à 12 h et de 16 h à 18 h

- Soit en adressant un courrier à l'adresse suivante : Mairie de Pelousey – 19 Grande Rue – 25170 PELOUSEY
- Ou un courriel à l'adresse suivante : mairie@pelousey.com

Avant le 31 décembre 2021

Muni, si une concession existe, de l'exemplaire de l'acte conservé par la famille ou, le cas échéant, de toute information complémentaire concernant la ou les personne(s) inhumée(s).

En vous remerciant pour votre collaboration active.

Catherine BARTHELET
Maire de Pelousey



Le Maire certifie que le présent avis a été affiché au cimetière et en mairie du 2 octobre 2020 au 31 décembre 2021

Mairie de PELOUSEY 19 grande rue 25170 PELOUSEY
Tél. 03 81 58 05 16 - Fax 03 81 60 21 41 - mairie@pelousey.com - www.pelousey.com

INFORMATIONS COMMUNALES

BILAN DE CIRCULATION RUE DE VOSSIÈRES SEPTEMBRE 2020



Le radar pédagogique a été installé rue de Vossières afin de comptabiliser avec précision les caractéristiques de la circulation sur cette voie.

Du 12 au 25 septembre 2020, les conclusions sont les suivantes :

Nombre de véhicules

Descente 1202 soit 92 /j (100 en semaine et 60 en week-end)
Montée 1163 soit 89 /j

Rq : 10 jours sans aucune circulation entre 0 et 7 h

Ci-contre exemple le 22 septembre

Vitesse

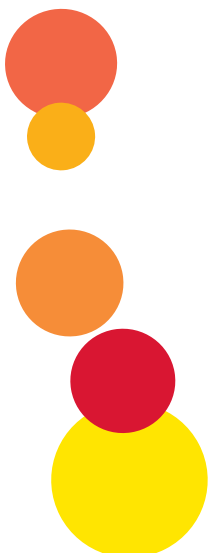
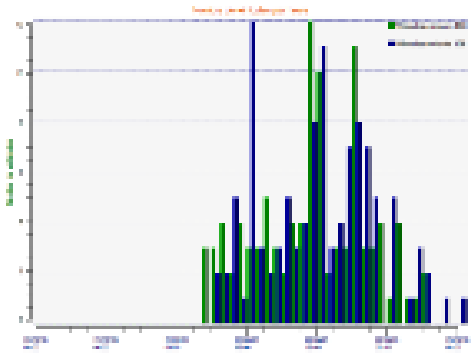
Descente 78% < 30 km/h
21% < 40 km/h
1% < 50 km/h
Vitesse moyenne 25 km/h

Montée 72% < 30 km/h
26% < 40 km/h
2% < 50 km/h
Vitesse moyenne 26 km/h

Pendant ces 13 jours, aucun véhicule n'a dépassé 50 km/h, les vitesses moyennes sont basses.



Daniel VARCHON



PETIT CLIN D'OEIL À NOS AGENTS COMMUNAUX

L'un de nos employés communal étant malheureusement en arrêt de travail, nous avons fait appel à un renfort pour aider Patrick Point dans ses différentes missions. Le jeune Amir Gharbi a notamment participé activement à la restauration de la main courante, des barrières et des marches pieds du site du panorama de la Vierge. Une restauration qui sera appréciée de tous les promeneurs !



INFORMATIONS COMMUNALES



REPAS DES AINES :

En lien avec le CCAS, nous recherchons actuellement une alternative au repas des aînés, car compte tenu des contraintes sanitaires liées à la COVID-19, nous ne serons pas en mesure de proposer le repas annuel. Une belle surprise musicale et locale est à l'étude en espérant que la pandémie ne vienne pas bousculer nos plans.



Hassem MEGUENNI-TANI
Membre du CCAS

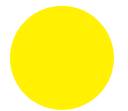
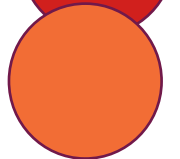
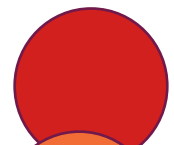


Florence JEANGUYOT
Membre comité consultatif bois



COMITE CONSULTATIF BOIS :

Nous continuons de parcourir nos bois avec notre référent ONF afin d'inventorier les arbres malades. Des coupes de sapins continuent mais nous constatons aussi une recrudescence de maladie de nos frênes. En parallèle, la replante continue !



COMITE CONSULTATIF FLEURISSEMENT :

En cette veille de vacances de Toussaint, les enfants peuvent encore prendre plaisir à chaparder quelques tomates plantées dans les jardinières communales par la commission fleurissement.



Françoise CUSINATO
Membre comité consultatif fleurissement



D'ici quelques semaines, le panneau d'affichage de la Rue du Chêne Bénit sera remplacé.



INFORMATIONS COMMUNALES

SECURITE ROUTIERE RÈGLES ET COURTOISIE



Gilles BINDA
Le référent sécurité routière

LA ZONE DE RENCONTRE :

D'après l'article R 110-2 du Code de la route, une zone de rencontre est une : « Section ou ensemble de sections de voies en agglomération constituant une zone affectée à la circulation de tous les usagers. Dans cette zone, les piétons sont autorisés à circuler sur la chaussée sans y stationner et bénéficient de la priorité sur les véhicules. La vitesse des véhicules y est limitée à 20 km/h.

Par exemple, Rue du Terne dans la partie la plus étroite et au Vallon Bouvreuil dans la partie à sens unique qui n'a pas de trottoir.



VALLON DU BOUVREUIL :

Merci de respecter les emplacements de parkings tracés au sol et de ne pas bloquer complètement le trottoir avec les véhicules afin de laisser un passage aux piétons, au plus près des maisons.

LES CROISEMENTS DE DEUX VOITURES DANS UNE CHICANE OU UNE CHAUSSEE ETROITE :

Lorsque les croisements sont difficiles ou impossibles comme pour exemple dans la rue du Terne, des règles de priorité s'appliquent. Ainsi, lorsqu'un croisement en montée est jugé comme difficile, c'est le passage du véhicule qui monte qui sera facilité. Pour ce qui est des croisements impossibles, le nombre de véhicules impliqués, leurs gabarits respectifs et la présence d'une place d'évitement déterminent l'ordre de passage à respecter.

Lorsqu'un véhicule est engagé dans une écluse, même s'il n'a pas la priorité au départ, il devient prioritaire (puisqu'il est engagé et afin de ne pas devoir reculer).

QUELLE EST LA DIFFÉRENCE AVEC UNE ZONE 30 ET LIMITATION À 30KM/H ?

Il existe la limitation à 30 km/h. Les véhicules doivent s'y conformer mais cela n'engendre pas de privilège pour les piétons.



Qu'est-ce qu'une zone 30 ? Introduites en 1990, les zones 30 sont des espaces du territoire public routier au sein desquels la limitation de vitesse maximum est abaissée à 30 km/h pour l'ensemble des usagers y circulant, c'est-à-dire les cyclistes et tous les véhicules à moteur, des deux-roues aux transports en commun.

L'objectif de ces zones 30 est de faciliter les interactions entre les différents usagers de la route et de privilégier la marche à pied dans certaines zones des agglomérations. Ces zones 30 sont généralement mises en place dans des espaces comportant de fortes densités de piétons et d'autres usagers vulnérables, comme près des écoles ou des rues commerçantes.



INFORMATIONS COMMUNALES

MESSAGE IMPORTANT

COVID-19



Le nouveau confinement commencé le 30 octobre sera effectif au minimum jusqu'au 1er décembre sur tout le territoire français. Ses objectifs sont clairs : stopper la transmission du virus Covid 19 en brisant la chaîne des rencontres, passer de 40 000 contaminations par jour à 5 000. Ce confinement implique qu'il ne sera pas autorisé de sortir de chez soi, et que la plupart des établissements recevant du public resteront obligatoirement fermés, même en journée, dès lors qu'ils ne sont pas essentiels. Les événements publics seront interdits. Bars et restaurants resteront fermés.

Le port du masque pour toutes les personnes de plus de 6 ans est obligatoire dans tous les lieux ouverts au public (commerces restant ouverts, mairie, cimetière...). Certains commerces pourront rouvrir dans 15 jours si la pandémie est freinée.

MAIRIE : L'accueil du public est inchangé, dans les horaires habituels.

ECOLE : La rentrée se fera avec un protocole sanitaire renforcé : masque obligatoire pour tous les enfants à partir de 6 ans, aération et désinfection des locaux intensifiées. Les horaires et missions des agents communaux sont redéfinies pour privilégier cette priorité.

ACCUEIL PERISCOLAIRE - RESTAURATION SCOLAIRE : Il rouvre ses portes lundi avec un protocole sanitaire drastique mais avec toujours comme priorité apporter de la joie et de la bonne humeur dans les activités proposées.

ASSOCIATIONS SPORTIVES ET CULTURELLES : Toutes les réunions, activités sont arrêtées. Les responsables des associations communiqueront sur leur possibilité de mettre en place des interventions à distance. C'est ce que fera par exemple l'école de musique Emica... Toutes les manifestations envisagées en novembre sont annulées.

BIBLIOTHEQUE : Elle est fermée à ce jour mais les bénévoles vont étudier la possibilité de remettre en place un « drive ».

ZONE DE LOISIRS : Il est possible de circuler dans la zone de loisirs pendant l'heure de détente autorisée mais bien entendu, tout rassemblement y est interdit.

AFFOUAGE : L'entretien des forêts, le bûcheronnage ou les récoltes de fruits sont possibles s'il s'agit d'une activité professionnelle.

Il est autorisé de se déplacer pour l'affouage ou pour aller chercher du bois ou de la biomasse pour se chauffer, en cochant la case «déplacements pour effectuer des achats de première nécessité».

CIMETIERE : Il reste ouvert mais le port du masque y est désormais obligatoire.

Attestations de sortie obligatoires : vous pouvez les télécharger sur vos téléphones ou les imprimer depuis le site www.interieur.gouv.fr. La mairie en tient à votre disposition si besoin.

Les membres du CCAS prendront contact avec toutes les **personnes fragiles et/ou isolées** pour s'assurer qu'elles ne manquent de rien et palier les éventuels manques. N'hésitez pas à signaler en mairie toute situation compliquée.

PROTÉGEONS-NOUS LES UNS LES AUTRES



COMITE CONSULTATIF ENVIRONNEMENT



A la suite de la COP21, Grand Besançon Métropole s'est donné pour objectif de devenir territoire à énergie positive en 2050. Ses engagements en faveur du climat sont centralisés dans le Plan Climat Air Energie Territorial (PCAET), pour les 6 prochaines années (2020-2026).

Notre comité environnement, en lien avec les comités Forêt et fleurissement durable, s'inscrit parfaitement dans ce plan d'actions. Le tableau suivant résume les ambitions du PCAET et les actions engagées par le comité environnement de Pelousey



Stéphanie Gharbi
adjointe environnement et référente
PCAET

PCAET 1-2-3: AMÉNAGEMENT TERRITORIAL RÉSILIENT, EFFICIENCE ET PATRIMOINE BÂTI

- lutter contre les îlots de chaleur
- améliorer la gestion de la ressource en eau
- développer les énergies renouvelables
- mobiliser les élus et les agents sur le thématiques climat-air-énergie
- massifier la rénovation énergétique de l'habitat et des bâtiments tertiaires

PCAET 4: MOBILITÉ MOINS CARBONÉE

- développer l'intermodalité des déplacements
- favoriser les modes de déplacements actifs
- déployer la mobilité électrique
- améliorer le transport de marchandises

PCAET 5 : TRANSITION ÉCOLOGIQUE, BIODIVERSITÉ ET SANTÉ

- protéger les milieux naturels et la biodiversité
- adapter les espaces forestiers aux changements climatiques
- favoriser les espèces adaptées au climat et lutter contre les espèces invasives
- améliorer la qualité de l'air
- améliorer l'alimentation des citoyens et les circuits courts

PCAET 6 : TRANSITION NUMÉRIQUE AU SERVICE DU CLIMAT

- aller vers une sobriété numérique dans les collectivités
- créer une ville intelligente
- permettre l'accès au numérique au plus grand nombre

COMITÉ ENVIRONNEMENT DE PELOUSEY

- Réaliser **la piste cyclable** entre Pelousey et Poulley les vignes : réitération de notre implication dans le projet auprès du Grand Besançon Métropole
- **Planter des arbres hors forêt** : Plantations en février 2021 sur la zone de loisirs en fonction des naissances en 2020.
- Suivre les **zones refuges Biodiversité** du pré Saint Martin et de Vossière
- Accompagner la labellisation **Ecole en Démarche de Développement Durable (E3D)**
- Verdir la **cour de l'école**
- Etablir un **plan de gestion des espaces verts** en identifiant en particulier les plantes invasives pour en limiter l'implantation
- Faciliter l'installation de **ruches et** partage des pratiques apicoles
- Accompagner les citoyens pour le **compostage et la permaculture**
- Partager les **astuces pour mieux consommer**



COMITE CONSULTATIF FESTIVITES

Nous avons réuni les représentants des associations du village le 17 Septembre pour évoquer avec eux la reprise des activités dans les salles municipales (avec l'application d'un protocole lié au Covid). La plupart ont à cœur de continuer leur investissement associatif et leurs manifestations en respectant les consignes préfectorales. Des événements sont d'ores et déjà prévus pour la fin d'année ou l'année prochaine.



François BELOT

Le comité consultatif s'est réuni 3 fois depuis cet été pour préparer les manifestations de l'automne.

Les spectacles du Grand huit ont bien eu lieu les 6 et 7 octobre autour de la maison de la Noue et étaient complets (avec une jauge réduite). Les spectateurs petits et grands ont eu le plaisir de voir Boris sous sa Yourte ou les marionnettes de Lejo. Encore merci à Côté Cour qui organise cette manifestation qui se poursuivra jusqu'au printemps dans différents villages du Grand Besançon (Les Auxons, Pouilley Les Vignes, Pirey, Pugey...).



Malheureusement, en accord avec la préfecture, les défis de la boucle sont annulés le 25 novembre. Cette manifestation organisée par la société EVEN Outdoor avec l'ALE et la mairie est reportée à Février 2021.



Emmanuel VUILLEMIN
Trésorier de
Festi Pelousey

Environ 70 bénévoles s'étaient déjà manifestés pour permettre aux coureurs de prendre le départ à 19h30 devant la Maison de la Noue pour une course d'environ 11km dans les rues et à travers les bois de Pelousey.

Une nouvelle édition des fondus de la marche aurait dû avoir lieu trois jours plus tard le 28 novembre. Il n'y aurait pas dû avoir de repas mais une marche était prévue en fin d'après-midi, mais nous venons également d'annuler cette manifestation.

Enfin, nous avons décidé de créer Festi'Pelousey. Cette association aura pour objectif d'organiser les manifestations portées par la commune. Elle aura aussi pour but de venir en aide aux autres associations si celles-ci rencontrent des difficultés.

François BELOT

Responsable du comité consultatif festivités



La salle de spectacle de Lejo



La yourte de Boris



Atelier cirque



Film du Grand 8



URBANISME



Julien SUE
Conseiller Municipal Délégué
à l'urbanisme

DECLARATIONS PREALABLES ACCEPTEES:

- | | |
|----------------------|---|
| - MASSON Aurélien | Mur de soutènement |
| - GROSPERRIN Gilles | Ravalement de façade |
| - JEANNERET Pascal | Ravalement de façade |
| - JEANGUYOT Luc | Clôture |
| - BRITO Filipe | Rénovation tuiles abri bois |
| - ORTIGER Régis | Clôture |
| - VIOLLON Michelle | Rénovation tuiles |
| - ADAPEI | Réfection toiture |
| - MOUYOKI Emmanuel | Véranda |
| - BRISCHOUX Geoffroy | Changement de 2 fenêtres et 1 porte d'entrée |
| - GRAND Benjamin | Pergola |
| - GRAND Benjamin | Clôture |
| - DESTRAZ Sylvain | Clôture |
| - QUINQUE François | Pergola bioclimatique |
| - LAIGRE Franck | Garage |

PERMIS DE CONSTRUIRE ACCORDES:

- | | |
|-----------------|--|
| - LEGOFF Amélie | Construction d'une maison individuelle |
|-----------------|--|



Matthieu BAULIEU
commission urbanisme

Julien et Matthieu sont à votre disposition, sur rendez-vous, chaque Mercredi de 17h30 à 19h en mairie afin d'échanger en amont de votre projet sur les règles d'urbanisme applicables à votre secteur, apporter conseils et explications pour vous aider à remplir vos documents liés à l'urbanisme. Pour prendre rendez-vous, merci de contacter le secrétariat de la mairie. Nous tenions à remercier François Belot et Benoît Ricloux d'avoir accompagné nos nouveaux élus.

Certains travaux ne nécessitent qu'une déclaration préalable, comme la création ou l'extension de surface de moins de 20m². En revanche, d'autres impliquent l'obtention d'un permis de construire, comme par exemple, la modifications des structures porteuses ou de façades... N'hésitez à nous contacter pour connaître vos obligations et bénéficier d'un accompagnement dans vos démarches.

SERVICE INSTRUCTEUR DU DROIT DES SOLS DU GRAND BESANCON METROPOLE :

Les instructeurs du secteur Ouest assurent une permanence physique, sans rendez-vous, chaque Mardi de 9h à 12h à la mairie de Serre les Sapins, 16 Rue de la Machotte. Ils peuvent vous aider et vous conseiller dans la préparation de votre autorisation d'urbanisme.





LE CCAS



Le Centre Communal d'Action Sociale (CCAS) de Pelousey a pour vocation de mettre en œuvre la solidarité et organiser l'aide sociale au profit des habitants de la commune.

Le CCAS est composé de membres élus en non élus :

Présidente : Catherine BARTHELET

Vice-Présidente : Alexandra CLAIRONNÉ-MOUYOKI (photo)



Membres du conseil d'administration :

Valérie BRULE

Hélène SUE

Carmen DEMANGE

Hassem MEGUENNI-TANI

Jean-Charles DESMOULINS



Afin de faire face à vos difficultés, le CCAS est à votre écoute et peut vous apporter de l'aide. En effet, le CCAS a pour mission de lutter contre l'exclusion, d'accompagner les personnes âgées, de soutenir les habitants dans le besoin. C'est un outil de la municipalité pour s'assurer que chacun bénéficie des aides auxquelles il a droit et éventuellement mettre en place des actions solidaires au sein de la commune.

Pour ce faire :

Nous collaborons avec différents partenaires, notamment le Centre Médico Social de Serre les Sapins, afin de répondre au mieux à vos besoins (conseils juridiques, démarches administratives, aides financières, logement...). Nous participons à la commission d'attribution de logement public.

Nous sommes adhérent aux Bourses Solidarité Vacances (BSV) dans le but de proposer une aide aux vacances aux ménages ayant des revenus moyens.

Nous élaborons un plan canicule qui a pour but, en cas de période caniculaire avérée, de mettre en place facilement une veille médicale, un suivi de toutes les personnes dites vulnérables ou isolées. Les personnes intéressées figurent alors sur un registre communal qui est mis à la disposition de la Préfecture en cas de besoin. Ce registre sert également en cas de période de grand froid ou de catastrophe naturelle.

Nous organisons habituellement chaque année le repas des aînés et la distribution des colis pour les plus de 80 ans.

Dans le cadre du vieillissement de la population, nous avons mis en place un groupe « projet des aînés » dont le travail a abouti à la construction d'habitats adaptés et à la création de l'atelier marche qui s'adresse aux aînés. Cette activité est à ce jour reprise par l'ALE (Association Loisirs Evasion).

Nous organisons des conférences sur des sujets variés en lien avec le relais des assistantes familiales, les associations de migrants, les FRANCAS etc...

Afin de bénéficier des services du CCAS vous pouvez contacter la mairie pour prendre rendez-vous en vue d'un entretien.

Les entretiens, les décisions prises en CCAS sont soumis à la plus stricte confidentialité.

BIBLIOTHÈQUE




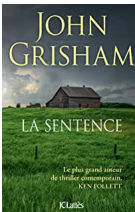
NOS DERNIERES ACQUISITIONS

LA RENTREE LITTERAIRE DE LA BIBLIOTHEQUE OCTOBRE 2020

| | | |
|---|---|--|
| <p>Laure Manel <i>La MÉLANCOLIE</i> du KANGOUROU</p> <p>PLUS DE 400 000 LECTEURS CONQUIS</p> | <p>LAURE MANEL <i>LA DÉLICATESSE</i> DU HOMARD</p> | <p>VICTORIA HISLOP Ceux qu'on aime</p> <p>NOUVEAUTÉ</p> |
| Laure MANEL | Laure MANEL | Victoria HISLOP |
| <p>Sarah Vaughan <i>ANATOMIE</i> D'UN SCANDALE</p> <p>« ÉTONNANT. » ELLE « VOUS NE LE LÂCHEREZ PAS ! » LE MATIN</p> | <p>ANNE-GAËLLE HUON <i>LE BONHEUR</i> N'A PAS DE RIDES</p> <p>UN ROMAN QUI FAIT AIMER LA VIE.</p> | <p>AMÉLIE NOTHOMB <i>Les aérostats</i></p> <p>Albin Michel</p> |
| Sarah VAUGHAN | Anne-Gaëlle HUON | Amélie NOTHOMB |
| <p>Chloé Esposito BAD Elle a vu la vie qu'elle voulait. Jusqu'à tra-t-elle pour la garder ?</p> | <p>Chloé Esposito MAD</p> | <p>Emmanuel Carrère Yoga</p> <p>EMMANUEL CARRÈRE</p> |
| Chloé ESPOSITO | Chloé ESPOSITO | Emmanuel CARRERE |
| <p>MARC LEVY <i>C'EST ARRIVÉ</i> LA NUIT</p> | <p>GRÉGOIRE DELACOURT <i>Un jour viendra</i> couleur d'orange</p> <p>GRÉGOIRE DELACOURT</p> | <p>Amin Maalouf <i>Nos frères</i> inattendus</p> |
| Marc LEVY | Grégoire DELACOURT | Amin MAALOUF |



BIBLIOTHÈQUE

| | | |
|---|--|---|
|  <p>Virginie GRIMALDI</p> |  <p>Yasmina KHADRA</p> |  <p>Romain SARDOU</p> |
|  <p>Camilla LACKBERG</p> |  <p>Mélicca DA COSTA</p> |  <p>Ragnar JONASSON</p> |
|  <p>John GRISHAM</p> | | |

RAPPEL :

Le port du masque est toujours obligatoire pour vous rendre à la bibliothèque, l'entrée se fait par les Francas et un sens de circulation est mis en place dans la bibliothèque, du gel hydroalcoolique est disponible à l'entrée et à la sortie.

A leurs retours, les livres sont mis quelques jours en quarantaine.

Mais derrière nos masques, le sourire de nos bénévoles est toujours présent pour vous accueillir !

SPECTACLE GRAND HUIT

C'est avec un grand plaisir que la bibliothèque et ses bénévoles ont été mobilisés pour faire des lectures lors du spectacle du Grand Huit le 7 Octobre en association avec Côté Cour.



Les enfants étaient pleinement satisfaits.

Valérie BRULE - Responsable bibliothèque



L'ECOLE



RENCONTRE AVEC LES ÉLÈVES DE CM2

Comme le veut la tradition, cette année encore les élèves de CM2 sont venus, début Juillet en mairie à la rencontre de Mme Le Maire. Cette dernière a expliqué les symboles de la République présents dans la salle de conseil. Nos futurs collégiens attentifs ont pu échanger avec Catherine Barthelet sur la vie du village, et sur leur avenir. Certains ont même montré un intérêt pour s'inscrire à la commission jeune citoyen.

Les inquiétudes liées surtout au transport scolaire et à leur future vie au collège ont été dissipées grâce à un échange constructif.

Mme Le Maire a profité de l'occasion pour saluer et remercier M. Vernet pour ses années passées au sein de notre groupe scolaire, l'heure de la retraite ayant sonnée.

Cet agréable moment a été clôturé par un verre de jus de pomme bien frais.



Petit cadeau remis aux enfants

DÉPART EN RETRAITE DE M. VERNET

En cette fin d'année scolaire, sous le chant de ses élèves, enseignants, personnels et élus ont tenu à souhaiter une bonne retraite à M. Vernet qui était très serein et sûr de bien s'adapter à ce nouveau rythme, même s'il a dû avoir un petit pincement au coeur à la rentrée de Septembre. L'APE représentée par Elise Vionnet a remis à un petit présent à notre futur retraité.



ACCUEIL DES NOUVELLES ENSEIGNANTES

En Septembre, 174 élèves ont repris le chemin de l'école de la maternelle au CM2. L'ouverture d'une classe, porte à 5 classes de primaire et 2 de maternelle avec 9 enseignants sous la direction d'Hélène Bailly Masson.

3 nouvelles professeures des écoles sont arrivées :

- Pauline Barban, classe CP/CE1.
- Krystel Fernandes, à mi-temps sur les classes CE2/CM2.
- Elodie Sassard, classe CE2/CM2

Photo M. Guierdet-Est Républicain



RENTREE SCOLAIRE MOUVEMENTEE:

Cette année, la rentrée scolaire fut très spéciale compte tenu des conditions actuelles liées à la crise sanitaire. Une nouvelle équipe, plus dynamique que jamais est mobilisée, pour accueillir vos enfants. Un protocole drastique en lien avec celui de l'école a été mis en place pour préserver la santé de tous. Nous commençons l'année comme nous l'avions terminée avec des projets plein la tête en espérant pouvoir les concrétiser. Nous sommes tout de même heureux de pouvoir accueillir les enfants sur les mêmes plages horaires que l'année dernière et de pouvoir préserver la confiance avec les familles.

PORTAIL FAMILLE:

Enfin une bonne nouvelle pour les familles, elles peuvent désormais inscrire leurs enfants et payer en ligne via notre nouveau site. Vous pourrez vous connecter avec votre téléphone, tablette ou ordinateur en toute simplicité. Une dizaine de familles sont déjà en période de test pour relever d'éventuelles difficultés. Chaque famille sera contactée très prochainement. Nous comptons sur vos retours positifs ou négatifs...

COTE COUR:

Les spectacles du Grand huit se sont mis en place pour nous proposer de multiples représentations d'une grande qualité. Nos petits des Francas de Pelousey ont d'ailleurs pu participer à l'une d'entre elles dans le cadre du centre de loisirs du Mercredi.

Le spectacle « HAND UP » venu tout droit des Pays Bas, a été joué avec un artiste qui a donné le sourire au public.

Avant cela, les enfants sont passés par l'atelier contes animés par une artiste. Les petits ont voyagé l'espace d'un court instant et sont ressortis des rêves plein la tête.

VACANCES D'AUTOMNE:

«Une semaine basée sur le thème des paysages, de la nature en générale et de la découverte de la photo à travers divers ateliers». Une intervention de luxe orchestrée par Hélène Sue afin de faire le tour du monde de la photo en un temps record. Les enfants auront aussi la chance de partir à la rencontre des habitants pour créer leur propre journal de bord.

LES DEMAIN DANS LA TERRE:

Un partenariat avec une intervenante spécialisée dans l'environnement et la biodiversité nous permettra de créer dans les prochaines semaines des ateliers écolos et un jardin qui devrait prendre forme rapidement. Nous avons débuté ce projet durant les vacances d'automne par des ateliers ludiques et les premiers coups de pelle ont vu le jour avec l'aide de Stéphanie.

LES ADOS DE PELOUSEY EN ACTION:

Le secteur jeunesse de Pelousey reprend de plus belle avec de très beaux projets au programme.

Cette année encore le BEATBOX regroupe une dizaine de jeunes citoyens pour des séances bien rythmées et chargées en émotion. De grands talents se révèlent et des portes s'ouvrent à nous pour des projets d'envergure. Aurélien G. l'intervenant et Khalid R. aux commandes sont très heureux et satisfaits de l'implication des ados de la commune. Les jeunes se retrouvent régulièrement aux Francas et notamment pendant les vacances avec des programmes d'activité bien chargés. Ils participent également à la mise en œuvre du projet environnement «les demain dans la terre».

D'autres projets seront bien sûr prévus tout au long de l'année. Les jeunes de 11 à 17 ans sont les bienvenus pour mettre leur pierre à l'édifice...



Francas Pelousey
Khalid Rabouaa

francas.pelousey@orange.fr

06 33 84 96 48

ASSOCIATIONS

Association Loisirs Evasion

Saison 2020 – 2021



Les activités en quelques chiffres ...

43 activités proposées

461 adhérents actifs



Entre parenthèse, à côté de chaque activité : nombre d'inscrits

EVENEMENTS A VENIR



Le Téléthon revient cette année à Pelousey avec une équipe très motivée !

Un programme d'activités pour toute la famille :

Zumba Party (avec Kathy notre prof de Zumba qui va vous donner la pêche !)

Ateliers tawashi, de cotons démaquillants en tissu, etc

Jeux en bois & jeux multimédias

Hôpital des doudous

Marché de Noël

Bourse aux livres

Alors notez bien le 5 décembre de 14h à 19h à la Salle de la Noue !

ASSOCIATIONS



LE PORTRAIT PELOUSEEN !

L'année 2020 aura été celle du renouvellement pour les membres ALE. Dans la précédente édition, nous avons mis à l'honneur les « sortants » ... Nous choisissons en ce début d'automne de vous faire rencontrer quatre de nos nouvelles « recrues ».

Dynamisme et enthousiasme sont déjà de mise !

Clotilde Garelli



Si j'étais une activité, je serais : Le baby yoga, la zumba, la salsa, le hip-hop.

Pelousey, coup de cœur récent ou vieille romance : Une jolie histoire qui a démarré il y a maintenant 5 ans !

L'investissement c'est : la clé de la réussite !

Le bénévolat c'est : une nouvelle aventure !

Une idée, un projet pour l'ALE : Développer l'aspect « écologie et respect de l'environnement » à travers des événements ludiques, festifs et sportifs comme par exemple des marches ou running en nettoyant le village et/ou d'autres lieux.

Enfin, A.L.E : Adieu L'Ennui !

Annaëlle Berthod



Si j'étais une activité, je serais : la guitare et le théâtre d'improvisation

Pelousey, coup de cœur récent ou vieille romance : coup de cœur depuis 6 ans dans un village très accueillant.

L'investissement c'est : présent à chaque instant dans mon quotidien.

Le bénévolat c'est : une grande première dans une association.

Une idée, un projet pour l'ALE : développer l'impro minot afin d'en faire profiter au plus grand nombre.

Enfin, A.L.E : Amusement, L'épanouissement et Echanges

ALE



Charline BELOT
Présidente de l'ALE

Pierre Fudala



Si j'étais une activité, je serais : Le tennis de table. La course à pied quand j'ai mes deux genoux...ou la communication web, parfois !

Pelousey, coup de cœur récent ou vieille romance : Nouveaux venus dans ce beau village où nous allons pouvoir vivre paisiblement en regardant nos filles grandir !

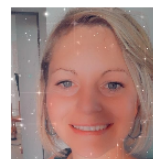
L'investissement c'est : obligatoire quand on s'engage dans une aventure, quelle qu'elle soit.

Le bénévolat c'est : un bon moyen de faire de nouvelles rencontres dans le village et d'être utile, autant que possible ! ALE, APE, le tout dans la bonne humeur !

Une idée, un projet pour l'ALE : Le projet de poursuivre avec brio le beau travail effectué les années passées par cette association, dans un premier temps

Enfin, A.L.E : Avec Liesse et Enthousiasme

Aurore Baulieu



Si j'étais une activité, je serais : La piscine enfants mais plus active à la gym

Pelousey, coup de cœur récent ou vieille romance : Pelouseenne de naissance ! J'ai pourtant essayé pendant 8 ans de quitter ce village mais l'appel du retour aux sources a été trop fort

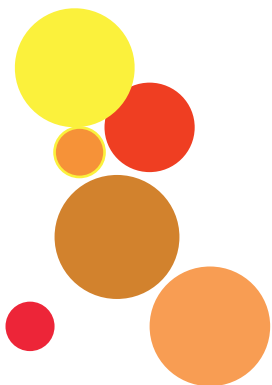
L'investissement c'est : une envie, un besoin d'épanouissement, UN PLAISIR

Le bénévolat c'est : J'étais à bonne école, des valeurs familiales

Une idée, un projet pour l'ALE : recommencer le défilé du carnaval dans les rues avec les chars préparés par chaque quartier !

Enfin, A.L.E : Action Largement Épanouissante !

EVENEMENTS PASSES



PORTES OUVERTES FERME BARBAND :

C'est sous un soleil de plomb que la Ferme Barband nous a ouvert ses portes le 5 Septembre afin de faire découvrir ses activités, sa façon de travailler et découvrir ses produits.

Un food truck a régalé les visiteurs avec ses steacks et patates de Barband, le tout arrosé d'une petite bière de la brasserie du CUC ou d'une limonade locale.

Nos hôtes Antoine et Laura avaient organiser une vente de colis de viande et de légumes pour l'occasion.



LA FERME DE BARBAND
Antoine et Laura
41 Rue du chêne bénit
25170 PELOUSEY
06 89 04 27 69
contact@lafermedebarband.fr



Animation Ligue de Protection des Oiseaux:

Pour terminer l'année en beauté et la carrière de M Vernet, une animation LPO a été organisée en partenariat avec la commune.

Jean-Marc Musset de la LPO, le Conseil Consultatif environnement et, Catherine Barthelet et M. Vernet ont accompagné les enfants.

Nous avons installé des nichoirs à mésanges, des hôtels à insectes et créer un abri pour hérissons déjà fabriqués par les enfants de l'école.

Les enfants étaient ravis et fiers de leur création, ils ont bricolé manipulé perceuse, marteau avec les consignes de sécurité qui s'imposent...

A l'automne, une prochaine animation avec les enfants sera proposée pour explorer la faune et la flore et poser la pancarte avec le nom du refuge: Le cerisier du Merle noir.



Martine BOUCHEY



DIVERS

C'est avec un immense plaisir, que Catherine Barthelet a rendu visite, avec Benoît Ricloux, le 17 Octobre 2020 à Mme Marie Louise GIRARD, la doyenne de notre village.

C'est en respectant les distances d'usage et masqués, que nous lui avons remis un petit présent pour fêter ses 97 ans.

Nous avons constaté avec plaisir que ses proches voisins l'avaient également mise à l'honneur. Nous n'avons pas fait de photo, le port du masque nous privant de son sourire.

APPEL A BENEVOLES

"A NOUS LE SOUVENIR, A EUX L'IMMORTALITE"



DEVENEZ GARDIENS DE LA MEMOIRE

Le Souvenir Français du Canton d'Audeux

Recherche des bénévoles pour constituer son bureau local :

Retraité, Actif, étudiant, et toute personne ayant l'envie de s'impliquer dans une noble cause.

Chacun peut trouver sa place dans les tâches diversifiées et ponctuelles : *administratif, petits travaux d'entretien monuments et tombes, géolocalisation, désherbage, relations publiques, sensibilisation et transmission de notre héritage historique aux jeunes générations.*

Nous avons besoin de vous, offrez nous une heure ou deux en octobre...

► Aide à la Grande quête nationale du Souvenir Français du 30 octobre au 2 novembre 2020

► Aide au nettoyage et fleurissement des tombes pour la Toussaint

Murielle 06 88 11 03 63

LE SOUVENIR FRANÇAIS EST UNE ASSOCIATION QUI SAUVEGARDE LA MEMOIRE DE LA FRANCE AU COMBAT ET TRANSMET L'HISTOIRE DE CEUX QUI SE SONT ILLUSTRES POUR LA GRANDEUR ET LA LIBERTE DE NOTRE PAYS AINSI QUE DE TOUS LES FRANÇAIS QUI SE SONT DISTINGUES PAR DE BELLES ACTIONS.



Association reconnue d'utilité publique, Le Souvenir Français observe la plus stricte neutralité politique, confessionnelle et philosophique.

REJOIGNEZ-NOUS, POUR :

- Exercer vos compétences et vos talents dans un cadre dynamique,
- Partager des moments conviviaux,
- Contribuer à animer la vie commémorative locale,
- Vivre une aventure humaine enrichissante et diversifiée,
- Aider à rassembler les différentes générations autour de leur histoire,
- Entretenir un lien social,
- Transmettre le flambeau du souvenir en inculquant aux jeunes générations, la connaissance de l'histoire, l'amour de la patrie et le sens du devoir.

Nous sommes à la recherche de futurs adhérents et adhérentes pour notre comité, et recueillir par la même occasion un peu d'aide sur les petits travaux de fin d'année (nettoyage et fleurissement).

Notre comité a cruellement besoin de nouveaux adhérents et de personnes qui auraient envie de se rendre utile quelques heures ponctuellement.

Murielle Bazin
Le Souvenir Français
Comité du Canton d'Audeux

COMITE DU SOUVENIR FRANÇAIS CANTON D'AUDEUX

Contact : Murielle Bazin
06 88 11 03 63
murielle.bazin25@mail.com



DIVERS



LE SYBERT VOUS INFORME

Depuis le confinement, le SYBERT constate une recrudescence des erreurs de tri des déchets. C'est pourquoi, en novembre 2020 puis en janvier 2021, le SYBERT et ses adhérents lancent une grande campagne de communication dont le leitmotiv est : « On gagne tous à mieux trier ». Celle-ci, en plus de rappeler les bons gestes à adopter en matière de tri, met l'accent sur la dimension citoyenne et collective de cette démarche.

Focus sur les erreurs de tri les plus récurrentes

Cette vaste campagne de communication portera sur trois erreurs. Si celles-ci sont les plus fréquentes, ce sont aussi celles qui ont un impact le plus négatif au niveau écologique, sanitaire, financier et environnemental.

Voici les trois messages sur lesquels le SYBERT et ses adhérents vont communiquer :

- les emballages doivent être jetés en vrac et non imbriqués dans la poubelle jaune ;
- les masques vont dans la poubelle grise, dans un sac fermé, avec les déchets ménagers ;
- afin d'éviter des traitements superflus, et donc les surcoûts qui sont liés, les sacs d'ordures ménagères doivent être déposés dans le bac gris et non dans le bac jaune.
- les masques vont dans la poubelle grise, dans un sac fermé, avec les déchets ménagers

Durant la crise sanitaire, les déchetteries restent ouvertes aux horaires habituels.

Attention : le 2 novembre, les déchetteries passent en horaire d'hiver (fermeture à 16h50 le samedi)

Le port du masque est obligatoire



ÉTAT CIVIL



PACTE CIVIL DE SOLIDARITÉ

Nous avons le plaisir de vous faire part du Pacs entre :

Laura ZUANELLA et Antoine PLACE le 13 Juin 2020
Adeline ANDREY et Sidney GROSPRETRE-GAUVIN le 11 Juillet 2020



MARIAGES

Nous avons le plaisir de vous faire part du mariage entre :

Ludivine SIMOES et Baptiste VINEL le 13 Juin 2020
Laurie PREZIO et Nicolas BARCAROLI le 5 Septembre 2020



NAISSANCES

Nous avons le plaisir de vous faire part de la naissance de :

Mathis COSMAI le 22 Juin 2020
Constance LANQUETIN le 19 Juillet 2020
Elia BRAS le 21 Septembre 2020

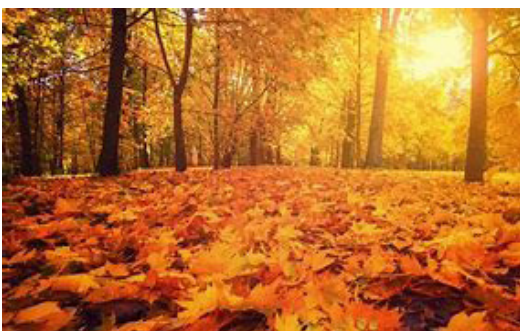


PARRAINAGE CIVIL

Nous avons le plaisir de vous faire part du parrainage de :

Gabin SUE le 18 Juillet 2020

Pour information, notre liste n'est pas exhaustive, les personnes concernées devant nous donner leur accord pour publication en respect de la législation relative à la protection des données.

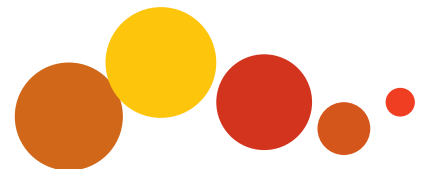


COORDONNÉES





SANTÉ

-  Urgences médicales assurées par les médecins du secteur, la nuit, le WE et jours fériés **39 66**
-  Urgences pharmacies **32 37**
-  Dr Pierre-Luc Mesnier, médecin généraliste **03 81 55 41 00**
38 grande rue
-  Mmes Sabrina Mendes et Amandine Blondey-Paul, infirmières **03 81 58 98 17**
-  Mme Christine Ardiet, orthophoniste **03 81 55 49 79**
38 grande rue
-  Mme Alexia Marrot, orthophoniste **03 81 55 49 79**
38 grande rue
-  Mme Delphine Dall'o, ostéopathe **06 37 72 72 08**
38 grande rue
-  Mme Marie-Jo Gacek, conseillère conjuguale, psychothérapeute, sexothérapeute **06 84 39 20 74**
38 grande rue
-  Mme Angélique Charron, masseur-kinésithérapeute **03 81 55 03 55**
19 bis grande rue



BIEN ÊTRE

-  Mme Kathy Chauvin, thérapeute psycho-corporel- énergétique / Kinésologie / Somatorelaxologue / Consultante en développement personnel et gestion du stress, 6 grande rue **06 17 79 89 99**
-  Mme Claudine Bas, praticienne massages du monde : californien, ayurvédique, balinais, suédois « la Villanelle », 10 La plantière **07 66 89 74 19**

Horaires d'ouverture des déchetteries

PLACEY ET PIREY
Heures d'été (du 1er mars au 31 octobre)
Du lundi au vendredi:
de 8h30 à 12h20 et de 13h30 à 16h50
Samedi:
de 8h30 à 12h20 et de 13h30 à 17h50



Les contacts utiles

Urgence sécurité gaz
24h/24 et 7j7 **0 800 47 33 33**

Raccordement Gaz :
De 8h à 17h **09 69 36 35 34**
Lundi à vendredi

AGENDA



NOVEMBRE 2020 :

- 11/11/2020 - Cérémonie armistice 1914/1918 à 12h au monument aux morts (nombre des personnes limitées, pas de moment de convivialité).
- 12/11/2020 - Don du sang maison de la Noue de 16h à 20h
- 25/11/2020 - Défis de la boucle - Annulé
- 28/11/2020 - Fondus de la marche - Annulé

DECEMBRE 2020:

- 5/12/2020 - Téléthon
- 12/12/2020 - Animation pour les Aînés
- 15/12/2020 - Fête de Noël APE



JANVIER 2021:

- 15/01/2021 - Assemblée Générale des Anciens Combattants à 18h à la Salle St Martin
- 23/01/2021 - Nuit de la lecture (programme à venir)
- 21/01/2021 - Don du sang maison de la Noue de 16h à 20h

En espérant que la crise sanitaire nous permette d'organiser tous ces événements

TRAIT D'UNION DEMATERIALISE:

Afin de favoriser le développement durable, nous vous proposons d'être informé(e)s de la mise en ligne de ce journal communal. Ainsi, en nous transmettant vos coordonnées, vous pourrez le consulter mais ne serez plus destinataire de l'exemplaire papier dans votre boîte aux lettres.

Si vous le souhaitez, merci de vous rapprocher du secrétariat de mairie :

mairie@pelousey.com



Hélène SUE

Conseillère municipale déléguée à la communication

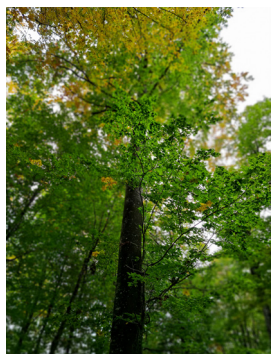
Fanny TERRAZ-LADERRIERE

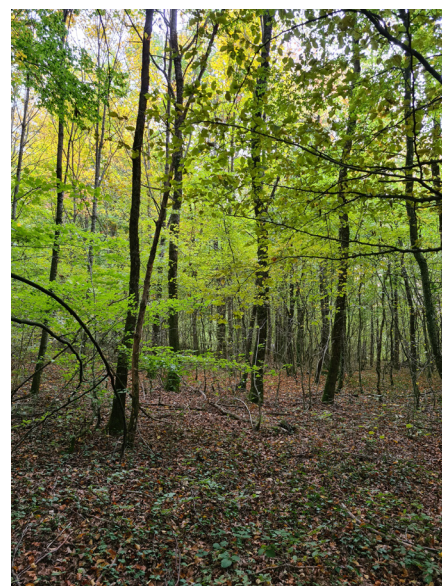
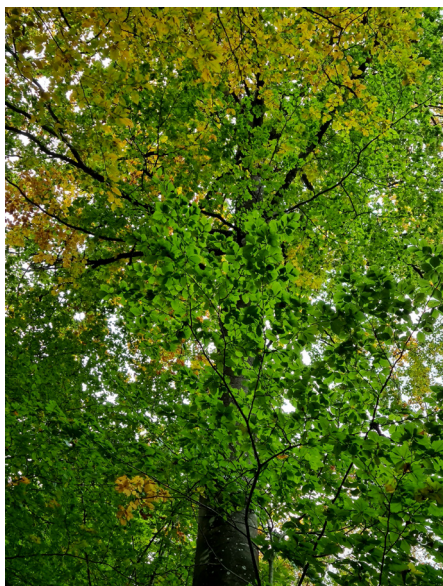
Conseillère municipale communication

Merci à notre comité de relecture du Trait d'Union

- Hélène SUE
- Fanny TERRAZ-LADERRIERE
- Valérie BRULE
- Laurence JEANNOT

Merci à notre correspondant de l'Est Républicain pour sa contribution photographique

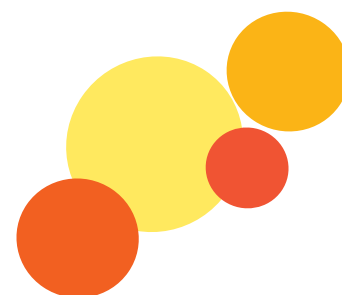




Horaires d'ouverture de la mairie

Lundi : 17h à 19h
Mardi : 10h à 12h
Mercredi : 10h à 12h
Jeudi : 10h à 12h
Vendredi : 10h à 12h / 16h à 18h
Samedi : 10h à 12h


Permanence urbanisme
Mercredi 17h30 à 19h
Uniquement sur RDV



Horaires d'ouverture de la bibliothèque

Mercredi : 14h00 à 16h00
Jeudi : 16h30 à 17h30
Samedi : 10h à 11h30
Sauf vacances scolaires
Fermée durant la période de confinement

Rappelons que le prêt de livres est gratuit.

 03 81 55 91 18

 biblio.pelousey@orange.fr

Horaires autorisés pour les engins à moteur

Jours ouvrables de 8h30 à 12h et de 14h à 19h30
Samedi de 9h à 12h et de 15h à 19h30
Dimanche de 10h à 12h



Prenez bien soin de vous